



De ontwikkelingsgerichte benadering

**Het Initiatieven
Collectief**



Meer routes voor leren en ontwikkelen

‘Gras gaat niet harder groeien als je eraan trekt.
Een zaadje heeft een plek, grond,
voeding en licht nodig.’



De ontwikkelingsgerichte benadering

Context

Wanneer kinderen/jongeren/jongvolwassenen uitvallen in het onderwijs is het vaak diffuus wie het eigenaarschap van de problematiek op zich neemt: de school, het samenwerkingsverband, de zorg of het wijkteam. Oplossingen vanuit een van beide domeinen is vaak niet het antwoord op de ondersteuningsvraag van jongeren en het gezin.

Een aanzienlijk aantal initiatieven hebben de handschoen opgepakt om voor deze jongeren begeleiding op dit snijvlak te bieden. Dus niet zorg of onderwijs, maar begeleiding bij de ontwikkeling waarbij zorg en onderwijs een middel kunnen zijn.

We zijn op weg

Dit document licht de achtergrond, inhoud en meerwaarde van de ontwikkelingsgerichte benadering toe en brengt dit in beeld. De inhoud van dit document is opgehaald in meerdere bijeenkomsten van het Initiatieven Collectief.

Belangrijk is dat dit een momentum is: dit is wat we nu zien en weten. Het is echter een proces, een beweging die gaande is. We zijn op weg naar het realiseren van nieuwe routes voor leren en ontwikkelen voor kinderen en jongeren. En het duurzaam beschikbaar maken van de plekken die er al zijn. Dit document kan gezien worden als een voedingsbodemp. Het initiatieven Collectief neemt het op zich om de beweging die is ingezet gaande te houden.

Voor de leesbaarheid kiezen we ervoor om in dit document te schrijven over jongeren. Waar we het hebben over jongeren kun je ook lezen: kinderen of jongvolwassenen.

In dit document:

- Het Initiatieven Collectief
- Kernopvattingen
- Waar wij voor staan
- De ontwikkelingsgerichte benadering:
 - Landingsfase
 - Onderzoekende fase
 - Ontwikkelfase
 - Doorstroomfase
 - Waakvlamfase
- De basishouding van professionals als voorwaarde voor de aanpak



Stroom van zorg



Stroom van initiatieven



Stroom van onderwijs

Het Initiatieven Collectief

Groeiend aantal thuiszitters

De problematiek van thuiszitters is helaas nog steeds groot en urgent, zo tonen de laatste cijfers. De ingeslagen wegen bieden nog onvoldoende uitkomst. In het land is er een groeiend aantal initiatieven die wel een passende context bieden aan jongeren voor wie ontwikkeling binnen het huidige onderwijs of de zorg niet of onvoldoende plaatsvindt.

Het Initiatieven Collectief

We blijven bewegen en krijgen steeds meer massa. Op dit moment vormen zo'n 80 initiatieven samen het Initiatieven Collectief en elke maand sluiten er nieuwe initiatieven aan. Het collectief wordt mede gedragen door verbondgenoten, waaronder Gedragswerk en Movisie.

Het Initiatieven Collectief gelooft dat alle jongeren recht hebben op ontwikkeling en dat hier meerdere routes voor nodig zijn. Routes die er wel zijn, bottom-up in de praktijk ontwikkeld. We bundelen de krachten van de bestaande initiatieven en beogen meer ruimte te maken voor de initiatieven, zodat alle jongeren zich kunnen ontwikkelen.

Het collectief bestaat sinds 2020. Initiatieven in het hele land lopen enerzijds tegen dezelfde barrières aan, terwijl ze anderzijds door steeds meer partijen gevonden worden. Inmiddels hebben duizenden kinderen in de loop der jaren door de initiatieven de weg teruggevonden naar een betekenisvol leven. Het collectief heeft de kern van de aanpak en werkwijze beschreven en maakt op verschillende manieren zichtbaar wat wel werkt. Om hier verder inzicht in te krijgen kun je de website bekijken:

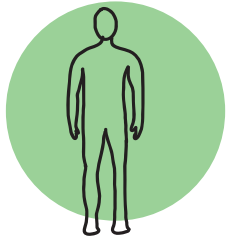
www.movisie.nl/initiatieven-collectief

**Het Initiatieven
Collectief**



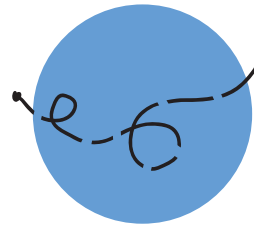
Meer routes voor leren en ontwikkelen

Kernopvattingen



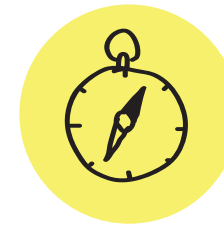
Mensbeeld

Jongeren brengen eigen unieke wijsheid mee. Ze zijn al wat en hoeven daarom niet gevormd te worden, maar begeleid in het ontdekken en ontwikkelen van kwaliteiten en vaardigheden. Iedereen is onderdeel van de samenleving, nu en later. Ieder mens is van betekenis, wil verbondenheid voelen, meedoen en zich ontwikkelen.



Ontwikkeling

Ontwikkeling is iets dynamisch en verloopt niet volgens vaste regels of structuren en voor iedereen anders. Ontwikkeling is een breed begrip en spreidt zich uit over verschillende levensgebieden.



Perspectief

Mensen zijn verschillend. Zo ook de paden die ze in hun leven bewandelen. Het ontwikkelen van een innerlijk kompas (Wie ben ik? Wat kan ik? Wat wil ik?) helpt om vanuit zelfvertrouwen, intrinsieke motivatie en eigenheid op weg te gaan naar een voor ieder individu passend perspectief.

Een jongere geeft na een tijdje begeleiding bij een initiatief aan:

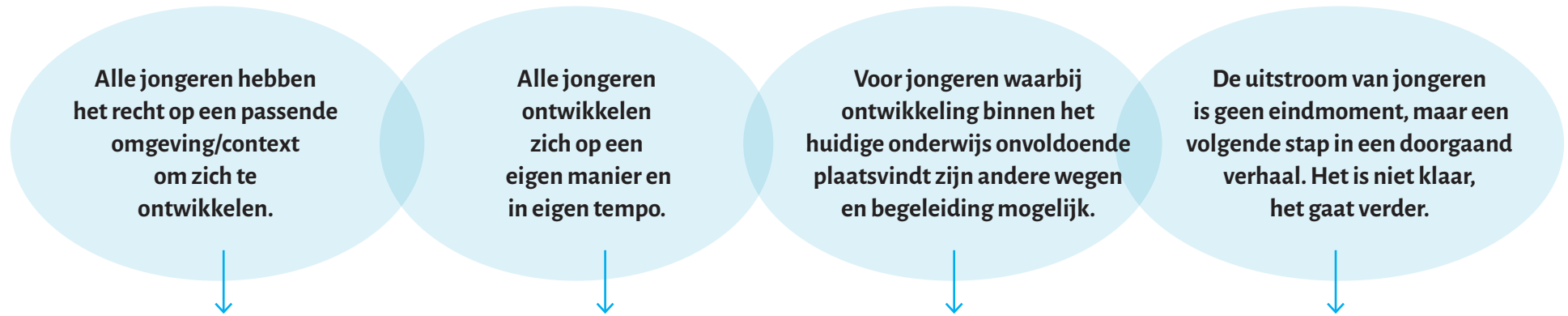
‘Ik ben eindelijk geen lopende cijferlijst meer.

Ik wist zelf ook wel dat het cijfermatig niet goed ging op school, maar het ging alleen nog daarover, maar ik ben meer dan cijfers.’

‘Wat is hier écht anders dan op school?’

Jongere zegt, kort maar heel krachtig: ‘Ze luisteren.’

Waar wij voor staan en bieden:



Een plek waar welbevinden groeit

Wij bieden een plek waar het welbevinden van jongeren kan groeien, zodat zij zich ontwikkelen. Er wordt een omgeving gecreëerd waarin er veel aandacht is voor de opbouw van positieve relaties en vertrouwen.

Flexibele benadering en maatwerk

De jongeren zelf zijn het startpunt. Dat vraagt creativiteit in het samen zoeken naar een weg. Bij iedere jongere begint dit proces opnieuw en verloopt het anders. Dat vraagt om een flexibele benadering, vanuit nieuwsgierigheid, interesse, serieus nemen en betrokkenheid, en niet een vaste methode.

Begeleiding gericht op hoofd, hart en handen

We bieden een grote variëteit aan begeleidingsvormen en activiteiten met een mix uit zorg en onderwijs. Ontwikkelen en leren doe je met je hele lichaam. Dit doen we door meerdere ontwikkelingsgebieden aan te spreken en ervaringsgericht te werken.

Een doorgaande ontwikkelingsroute

Verbinding en vertrouwen biedt een bedding waar vanuit jongeren volgende stappen kunnen zetten. We blijven nabij en beschikbaar.

‘Weer thuiskomen in je lijf, veiligheid beleven en van daaruit weer durven exploreren waardoor je weer tot ontwikkeling komt.’

Jongeren zelf zijn het startpunt. Dat vraagt creativiteit in het samen zoeken naar een weg. Daarom bieden de initiatieven een grote variëteit aan begeleidingsvormen en activiteiten.

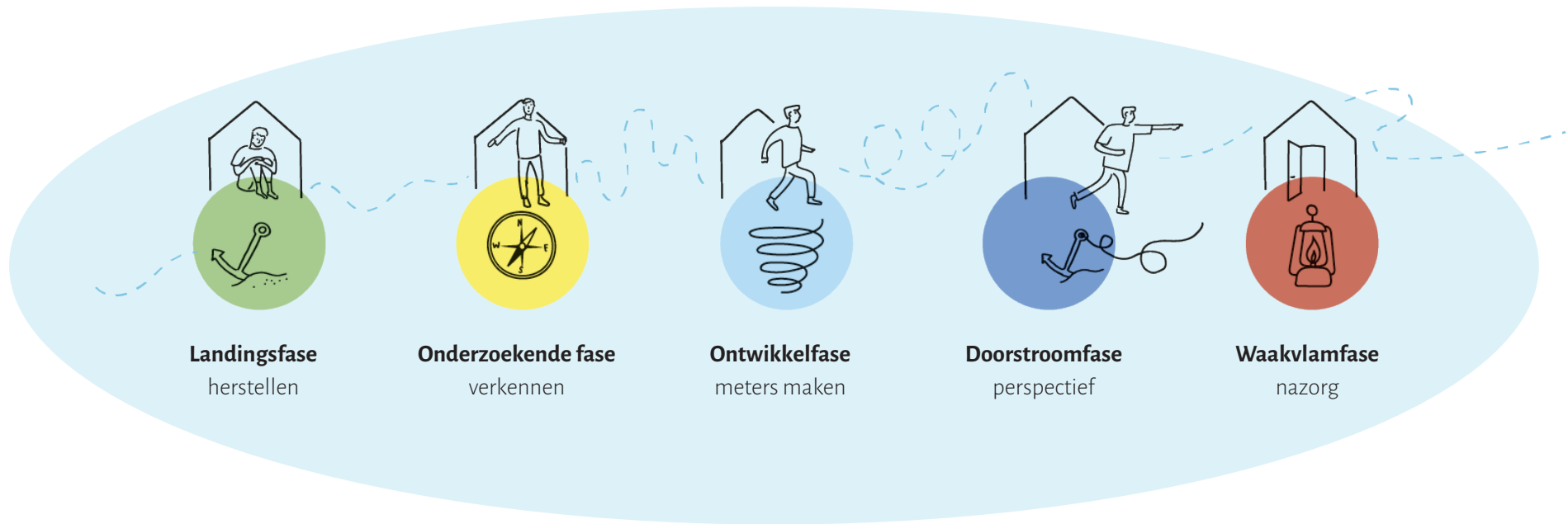
De ontwikkelingsgerichte benadering

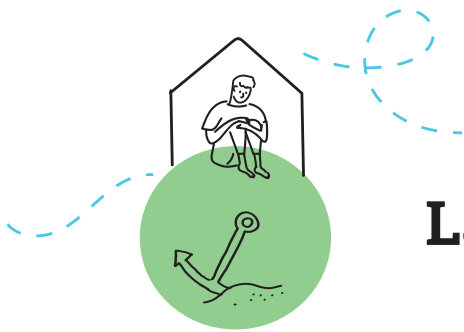
Verschillend én hetzelfde

De initiatieven zijn, net zoals de jongeren, verschillend en divers, maar vinden hun overeenkomst in het bieden van een alternatieve context waar jongeren vanuit worden begeleid: de ontwikkelingsgerichte benadering.

Deze benadering is de kern van hun aanpak en werkwijze en sluit aan bij de fases die de jongeren doormaken binnen een initiatief. De fases lopen vloeiend in elkaar over. Soms gaan de jongeren snel door een fase heen, soms langzaam.

De fases van de ontwikkelingsgerichte benadering





Landingsfase - herstellen

Er zijn is goed genoeg. Hervinden van ruimte en veiligheid om te kunnen ontwikkelen.

Welbevinden vergroten

Veel jongeren en hun ouders hebben negatieve ervaringen opgedaan in onderwijs en zorg, met spanning en stress tot gevolg. Ze zijn vastgelopen en hebben weinig vertrouwen in hun eigen kunnen. Ze ervaren spanning en stress en daaraan gerelateerde klachten.

Om ontwikkeling mogelijk te maken, is de landingsfase er daarom op gericht om eerst het welbevinden van jongeren en hun gezin te vergroten. Het traject start met een pas op de plaats. Er is ruimte om tot rust te komen, te landen. Er wordt geen druk gelegd, de jongeren kunnen er gewoon zijn en kijken. Dat is genoeg.

Relatie en vertrouwen opbouwen

Er wordt goed geluisterd en aangesloten bij waar de jongeren op dat moment aan toe zijn. Het draait om elkaar leren kennen, van mens tot mens, zowel de jongeren als ouders. Er zijn groepsgenoten, ze bevinden zich weer in een sociale situatie. Hoe werkt het hier op deze plek? Van belang zijn daarom voldoende nabijheid en het opbouwen van een vertrouwensband. Er wordt hierin geïnvesteerd door samen activiteiten te ondernemen. Individueel of in kleine groepen.

Veiligheid ervaren

De sociale context biedt ruimte voor interactie, ontmoeting en het gevoel er weer bij te horen. Er wordt gewerkt aan het hervinden van een dag- en weekritme. De jongeren herwinnen zelfvertrouwen en bovenal: kunnen zich weer veilig voelen. Zo ontstaat er weer ruimte voor ontwikkeling.

Een initiatief vertelt:

Je gaat uitgebreid kennismaken.

En dan niet in een gesprek, maar samen ontdekken, samen doen. En dan kijken wat de jongere doet.

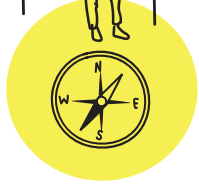
Aanvoelen wat de beste aanpak is, op een stoel zitten en wachten. Een rondleiding met details, alle kasten open. Uitnodigen en er zijn.

Een initiatief vertelt:

'Hoe lang deze fase duurt, is per persoon verschillend. De een is hier snel doorheen, bij de ander kan dit meerdere maanden duren.'

Een initiatief vertelt:

'De relatie is het meest essentiële instrument.'



Onderzoekende fase - verkennen

Naar binnen kijken, eigenaarschap en perspectief

Uitnodigen en onderzoeken

Wanneer jongeren zich veilig voelen, is het tijd om te bewegen en te onderzoeken. De begeleiding sluit aan bij waar de jongeren op dat moment zijn en volgt hen in hun wensen en talenten.

Jongeren worden uitgenodigd en geprikkeld om deel te nemen aan activiteiten. Met de 'zone van naaste ontwikkeling' worden jongeren verleid tot exploreren, waarbij er goed gebalanceerd wordt tussen niet overvragen en niet ondervragen.

Eigenaarschap en autonomie

In deze fase gaat het om het naar binnen kijken: wie ben ik, wie wil ik zijn, hoe verhoud ik mij tot anderen en wat wil ik ontwikkelen of leren?

De jongeren en ouders hebben hierbij de regie. Alles gebeurt in overleg en verbinding, dit draagt bij aan het vervullen van basisbehoeftes en gevoel van eigenaarschap.

Psycho-educatie

Jongeren krijgen psycho-educatie, zodat ze beter kunnen begrijpen waarom het gaat zoals het gaat. Zowel ouders als jongeren krijgen inzicht in hun gedrag en handvaten om naar werkbare situaties te groeien. Ze worden uitgedaagd om te praten over gevoelens en emoties. De begeleiding is gericht op het vergroten van het welzijn, de eigenwaarde, het zelfvertrouwen, zelfinzicht en vaardigheden van de jongeren én de ouders.

Perspectief

Door observatie en gezamenlijke activiteiten worden behoeften en mogelijkheden zichtbaar. Samen met de jongeren en ouders wordt een plan gemaakt, waarbij eigenaarschap centraal staat. Daarin komen korte- en lange termijndoelen, passend bij de ontwikkeling en rekening houdend met eventuele a-typische ontwikkeling. Op basis van dit plan worden activiteiten, ondersteuning of onderwijs aangeboden. Het plan blijft flexibel en maatwerk. Zo wordt een ontwikkelroute gecreeerd dat de jongeren weer perspectief biedt.

Een initiatief vertelt:

Onze kracht is dat we een fingerspitzengefühl hebben voor balans houden tussen genoeg beschermen - en uit de comfortzone halen van een jongere.

Een initiatief vertelt:

'Elk gedrag is het signaal van iets, elk gedrag heeft een positieve intentie. Die bevragen we: 'Ik zie jou dit doen, daar heb je vast een goede reden voor'.



Ontwikkelfase - meters maken

*Eigen manier van ontwikkelen.
Competentie en autonomie.*

Meters maken op een eigen ontwikkelroute

In de onderzoekende fase hebben de jongeren een plan gemaakt met doelen. In deze fase worden meters gemaakt en wordt er gewerkt aan competentie. Maar wel op een eigen tempo en op een manier die past bij de eigenheid van de jongeren. Blijkt een gesteld perspectief niet haalbaar, dan gaat het plan terug naar de tekentafel en wordt de route aangepast, deze blijft flexibel. Er wordt in deze fase ook toegewerkt naar maximaal haalbare aanwezigheid.

Variëteit aan begeleidingsvormen

Om aan te kunnen sluiten bij individuele doelen op verschillende ontwikkelthema's, wordt er gebruikgemaakt van een grote variëteit aan begeleidingsvormen en activiteiten. Zowel individueel als in een groep. Het aanbod varieert van creatief, fysiek, ervaringsgericht, relationeel tot cognitief. De activiteiten zijn een middel, niet het doel op zich.

Als schools leren onderdeel is van het perspectief, volgen de jongeren een eigen leerlijn met individuele begeleiding. Er wordt gewerkt met schoolmateriaal; of passend materiaal aansluitend bij de wensen en mogelijkheden van de jongere. Alternatieve manieren van leren, bijvoorbeeld zonder toetsen, zijn mogelijk.

Executieve functies

Eigenaarschap blijft centraal staan. Er wordt van de jongeren verwacht dat ze verantwoordelijkheid nemen voor het proces en ook daarop terug kunnen kijken. Ze ontwikkelen inzicht in en grip op de eigen manier van leren. Er wordt aandacht besteed aan executieve functies, zoals nadenken voor actie, emoties reguleren, plannen, organiseren, en omgaan met tijd. Deze vaardigheden zijn essentieel voor sociaal en doelgericht gedrag en helpen jongeren functioneren in het dagelijks leven en op school.

Een initiatief vertelt:

Een begeleider ging fietsen met een jongere. Onderweg bleek een fysieke heuvel een letterlijke én figuurlijke hobbel. Hiermee kunnen we glashelder illustreren hoe verschillende omgevingen omgaan met leren en ontwikkelen:

Op een reguliere basisschool wordt een verkeersexamen in groep 8 gezien als een vast onderdeel van het curriculum, gericht op het aanleren van praktische vaardigheden om veilig en zelfstandig te fietsen.

Op een zorgboerderij is fietsen vaak onderdeel van dagbesteding, waarbij het draait om het ondernemen van een activiteit.

Een initiatief is gericht op ontwikkeling. De hobbel wordt gebruikt als ingang om andere uitdagingen bespreekbaar te maken. Het draait om aansluiten bij de behoeften en ervaringen van de jongere. Niet het aanbod, de oplossing of het doel van de begeleider staat centraal, maar de ontwikkelingsweg die de jongere zélf al in zich draagt.



Doorstroomfase - perspectief

Intrinsieke motivatie. Perspectief en doorstromen naar een plek buiten het initiatief.

Intrinsieke motivatie en toekomstplannen

Wanneer jongeren zich goed voelen en hun basisbehoeften – relatie, autonomie en competentie – worden vervuld, ontstaat er ruimte voor intrinsieke motivatie en toekomstplannen. Dit is het moment om te ontdekken waar zij van betekenis willen zijn. De aandacht verschuift naar buiten: de verbinding met de samenleving wordt aangehaald en versterkt.

Onderzoek naar de juiste vervolgplek

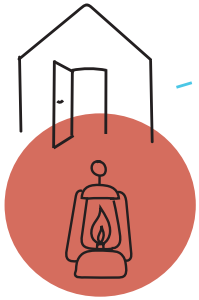
In deze fase onderzoeken jongeren samen met begeleiders en ouders welke vervolgplek het beste bij hen past, zoals onderwijs, werk of een ander traject. Samen wordt gezocht naar interesses, mogelijkheden en eventuele alternatieve routes.

Er wordt aangesloten bij de krachten en interesses van de jongeren en waar nodig worden andere partijen betrokken om hen optimaal te ondersteunen.

Begeleiding voor een warme overdracht

De initiatieven bieden in deze fase intensieve begeleiding aan zowel de jongeren als hun ouders. Het doel is een warme overdracht naar de nieuwe omgeving, alle stappen worden gezamenlijk en zorgvuldig voorbereid. Hierbij wordt gekeken naar wat er nodig is om deze stap succesvol te maken: van praktische voorbereidingen tot persoonlijke ontwikkeling. Denk hierbij aan het versterken van het zelfvertrouwen, het bezoeken van open dagen of het regelen van benodigde zaken. Het vertrouwen in eigen kunnen wordt steviger en het geleerde wordt verankerd.

*'De uitstroom van een jongere is geen eindmoment,
maar een volgende stap in een doorgaand verhaal.
Het is niet klaar, het gaat verder.'*



Waakvlamfase - nazorg

*Nazorg: beschikbaar blijven voor de jongere.
Zorgen voor een zachte landing op de nieuwe plek.*

Nazorg is logisch en noodzakelijk

De uitstroom van een jongeren is geen eindpunt, maar een nieuwe stap in hun ontwikkeling. De ontwikkelingsgerichte benadering richt zich op het vergroten van het welbevinden van jongeren en hun gezin. Dat gebeurt bij de instroom en is net zo essentieel voor de uitstroom. De waakvlamfase maakt een cruciaal deel uit van het hele traject, het behouden van vertrouwde verbindingen vergroot de slagingskans van een goede uitstroom.

Zachte landing bij de ontvangende organisatie

De overgang naar een nieuwe school of ontwikkelplek kan spannend zijn en risico's op terugval meebrengen. Nazorg biedt emotionele steun en nabijheid, wat jongeren helpt vertrouwen op te bouwen. Het richt zich op de behoeften van jongeren, gezinnen én ontvangende organisaties. Wat heeft de ontvangende partij nodig om een volgende stap in de ontwikkeling van de jongere mogelijk te maken? Het doel is dat de jongeren zorgzaam en zacht kunnen uitstromen en de ontvangende organisaties zorgzaam en zacht kunnen ontvangen.

Maatwerk met de deur open

Nazorg is maatwerk en doen wat nodig is: begeleiding naar de nieuwe plek, evaluaties of individuele behandeling kunnen doorlopen. De deur blijft open, zodat jongeren of ouders even kunnen binnenlopen voor een praatje of een moment van rust. Alleen al de mogelijkheid van nazorg biedt jongeren vaak voldoende veiligheid en vertrouwen om hun volgende stappen te zetten.

'Juist aan het eind van een traject kan het weer heel spannend worden, en is de kans op terugval sterk aanwezig. Nazorg is daarom heel precair en cruciaal.'

De basishouding van professionals als voorwaarde voor de ontwikkelingsgerichte benadering

“Je kan alleen maar een
anker zijn voor de ander,
als je zelf goed verankerd bent”

De presentietheorie:

Hoe weet je wat er in het leven van jongeren van betekenis is en wat voor deze jongeren goede zorg zou kunnen zijn? Dit vraagt veel individuele aandacht en er echt zijn. Je moet de ander eerst naderen en je in een aantal opzichten naar de ander voegen: je sluit je aan bij de jongere. Dit wordt als volgt omschreven in de presentietheorie:

‘Aansluiten betekent dat je de ander niet van buitenaf, vanuit je eigen vooronderstellingen en ideeën, maar van binnenuit wilt begrijpen. Je gaat op zoek naar wie je voor je hebt.’



Afstemmen op

Verbinding, van mens tot mens, onvoorwaardelijk, met oog voor het hele mens en diens gedrag, interesses, (eventueel a-synchrone) ontwikkeling. En aandacht voor het onzichtbare wat in iemand leeft, de behoeftes en verlangens. Er is een accepterende houding en er wordt geluisterd zonder oordeel.

Aansluiten bij

De begeleiders staan naast de jongeren en ouders en gaan uit van gelijkwaardigheid. Er is sprake van professionele nabijheid vanuit geduld en vasthoudendheid.

‘De relatie opbouwen en werken aan vertrouwen is stap één, van daaruit kunnen de jongeren weer tot ontwikkeling komen.’

Uitnodigen tot

Ze hebben een uitnodigende houding, kunnen de jongeren verleiden tot exploreren zonder dwang toe te passen en weten hierbij te balanceren tussen het niet overvragen en niet ondervragen van de jongeren.

We zijn op weg...

Dit document

Dit document is een momentum: dit is wat we nu zien en weten. Het is echter een proces dat gaande is. Het initiatieven Collectief neemt het op zich om de beweging die is ingezet gaande te houden. Gebruik dit document, deel het met je netwerk en doe er je voordeel mee. Mocht dat inzichten opleveren, deel het dan vooral met het Collectief.

Initiatieven op de kaart

Op dit moment vormen ruim 80 initiatieven samen het Initiatieven Collectief en elke maand sluiten er nieuwe initiatieven aan.

Ook aanhaken?

Voel je welkom bij het collectief, samen staan we sterker. Meer weten of wil je aansluiten? Scan de QR code en/of bezoek de website:

www.movisie.nl/initiatieven-collectief





Dit boekje wordt steeds weer vernieuwd en aangevuld.

Versie: februari 2025

Meer weten of aanhaken?

www.movisie.nl/initiatieven-collectief



**Het Initiatieven
Collectief**



Meer routes voor Leren en ontwikkelen